



BILANCIO SA8000

Sommario

INTRODUZIONE E SCOPO BILANCIO SOCIALE SA8000	2
TERMINI E DEFINIZIONI.....	3
PRESENTAZIONE DI GEDIT SPA - PRINCIPI E VALORI.....	5
CAP.1 – DATI AZIENDALI E STRUTTURA ORGANIZZATIVA.....	6
CAP.2 – PARTI INTERESSATE E ASPETTATIVE	7
CAP.3 – SISTEMA DI GESTIONE IMPLEMENTATO E CERTIFICAZIONI POSSEDUTE	12
CAP.4 – POLITICA SA8000 DI GEDIT SPA.....	13
CAP.5 – REQUISITI DELLA SA8000 E ATTUAZIONE DA PARTE DI GEDIT SPA	14
5.1 - LAVORO INFANTILE	14
5.2 - LAVORO FORZATO E OBBLIGATO	15
5.3 - SALUTE E SICUREZZA	15
5.4 - LIBERTA' DI ASSOCIAZIONE E DIRITTO ALLA CONTRATTAZIONE COLLETTIVA	16
5.5 - DISCRIMINAZIONE	16
5.6 - PROCEDURE DISCIPLINARI.....	17
5.7 - ORARIO DI LAVORO.....	17
5.8 - RETRIBUZIONE.....	18
5.9 - SISTEMA DI GESTIONE (SGRS-SA8000)	19
CAP.6 – OBIETTIVI DI MIGLIORAMENTO DI GEDIT SPA.....	22

INTRODUZIONE E SCOPO BILANCIO SOCIALE SA8000

Il bilancio sociale è lo strumento di rendicontazione sociale che risponde al bisogno di informare le parti interessate relativamente alle prestazioni di GEDIT SPA in merito ai requisiti della SA8000:2014 in materia di responsabilità sociale d'impresa. In particolare, con la redazione e la successiva pubblicizzazione del Bilancio Sociale SA8000 su sito web, nella bacheca aziendale, etc., GEDIT SPA si propone di:

- » Far conoscere ai vari portatori di interessi la politica per la responsabilità sociale dell'organizzazione;
- » Facilitare la conoscenza e la comprensione a tutte le parti interessate dell'impegno dell'organizzazione verso queste tematiche;
- » Fornire a tutte le parti interessate una rappresentazione completa, accurata e rilevante delle prestazioni aziendali in materia di responsabilità sociale;
- » Evidenziare il miglioramento continuo della gestione della responsabilità sociale aziendale attraverso l'andamento dei principali indicatori prestazionali.

Nel Bilancio Sociale sono presentati dati e informazioni in merito alle performance di ciascun requisito della SA8000, inoltre sono rapportati e definiti gli obiettivi di GEDIT SPA con riferimento a tematiche relative alla SA8000.

GEDIT SPA osserva le leggi locali, nazionali, le normative di settore e tutti gli altri requisiti in tema di responsabilità sociale d'impresa. Di seguito è riportato l'elenco dei riferimenti assunti dall'organizzazione per la progettazione e l'implementazione del proprio Sistema di Gestione per la Responsabilità Sociale – SA8000: Social Accountability 8000:2014 - Convenzione ILO 1 (Durata del lavoro-Industria) e raccomandazione 116 (Riduzione orario di lavoro) - Convenzione ILO 29 e 105 (lavoro forzato e abolizione del lavoro forzato) - Convenzione ILO 87 (Libertà sindacale e protezione del diritto sindacale) - Convenzione ILO 98 (Diritto di Organizzazione e di negoziazione Collettiva) - Convenzione ILO 100 (Uguaglianza di retribuzione) e 111 (Discriminazione-impiego e professione) - Convenzione ILO 102 (Sicurezza sociale-norme minime) - Convenzione ILO 131 (Definizione del salario minimo) - Convenzione ILO 135 (Rappresentanti dei lavoratori) - Convenzione ILO 138 e Raccomandazione 146 (Età minima) - Convenzione ILO 155 e Raccomandazione 164 (Sicurezza e salute sul lavoro) - Convenzione ILO 159 (Reinserimento professionale e occupazionale-persone disabili) – Convenzioni ILO 169 (Popoli indigeni e tribali) - Convenzione ILO 177 (Lavoro a domicilio) - Convenzione ILO 181 (Agenzie per l'impiego private) - Convenzioni ILO 182 (Forme peggiori di lavoro minorile) - Convenzioni ILO 183 (Protezione della maternità). Principali leggi e regolamenti: Contratto Collettivo Nazionale di Lavoro per i dipendenti da società esercenti servizi ambientali del 01.07.2016 - L.604/1966 - L.300/1970 – L. 146/1990 – L.1991/223 - D.LGS.81/2008 SMI – D.LGS.148/2015 - REG.UE 679/2016 – D.LGS. 231/2001

TERMINI E DEFINIZIONI

Molti dei termini utilizzati nel presente documento assumono connotati specifici, mutuati dalle norme vigenti, dalle norme UNI o dallo standard SA8000:2014:

AUDIT. *Processo sistematico, indipendente e documentato per ottenere le evidenze dell'audit e valutarle con obiettività, al fine di stabilire in quale misura i criteri dell'audit sono stati soddisfatti.*

AZIONE CORRETTIVA. *Azione tesa ad eliminare la causa di una non conformità e per prevenirne la ripetizione.*

AZIONE PREVENTIVA. *Un'azione atta ad eliminare la(e) causa(e) di una non conformità individuata.*

BAMBINO. *Qualsiasi persona con meno di 15 anni di età, eccetto i casi in cui le leggi locali stabiliscano un'età più elevata per l'accesso al lavoro o per la frequenza della scuola d'obbligo (16 anni per l'Italia).*

CONFORMITÀ. *Soddisfacimento di un requisito.*

CONTESTO DELL'ORGANIZZAZIONE. *Combinazione di fattori interni ed esterni che possono avere un'influenza sull'approccio di un'organizzazione per sviluppare e conseguire i suoi obiettivi.*

DATORE DI LAVORO. *Si intende generalmente colui che utilizza la forza lavoro di personale dipendente, dietro pagamento di corrispettivo, organizza il lavoro del dipendente ed è creditore della prestazione del lavoro dello stesso. Ha la responsabilità dell'organizzazione o dell'unità produttiva in quanto esercita i poteri decisionali e di spesa. Collabora con il Medico Competente, il Responsabile Servizio di Prevenzione e Protezione ed il Rappresentante dei Lavoratori per la Sicurezza alla realizzazione del Documento di Valutazione dei Rischi.*

GIOVANE LAVORATORE. *Qualsiasi lavoratore che superi l'età di bambino e che non abbia compiuto i 18 anni.*

INDICATORE. *Rappresentazione misurabile della condizione o stato delle operazioni, della gestione o delle condizioni.*

INFORTUNIO. *Inffortunio dovuto a causa violenta, avvenuto per cause correlate con il lavoro, che abbia come conseguenza un'inabilità temporanea assoluta di almeno tre giorni o un'inabilità permanente parziale o assoluta o la morte.*

LAVORATORE. *Tutto il personale senza responsabilità di gestione. .*

LAVORO FORZATO ED OBBLIGATORIO. *Qualsiasi lavoro o servizio che una persona non si è offerta di compiere volontariamente e che è prestato sotto la minaccia di una punizione o ritorsione o che è richiesto come forma di pagamento di un debito.*

LAVORO A DOMICILIO. *Una persona che ha un contratto con l'organizzazione o un suo fornitore, sub-fornitore, forza, raggio, o altre forme di coercizione, a scopo di sfruttamento.*

LAVORO INFANTILE. *Qualsiasi lavoro effettuato da un bambino di età inferiore a quella specificata nella definizione di bambino.*

MIGLIORAMENTO CONTINUO. *Attività ricorrente per accrescere le prestazioni.*

NON CONFORMITÀ. *Mancato soddisfacimento di un requisito.*

OBBLIGO DI CONFORMITÀ. *I requisiti legali che un'organizzazione deve soddisfare e altri requisiti che un'organizzazione deve o ha scelto di soddisfare.*

OBIETTIVO. *Risultato da conseguire (strategico, tattico o operativo).*

ORGANIZZAZIONE. *Persona o gruppo di persone avente funzioni proprie con responsabilità, autorità e interrelazioni per conseguire i propri obiettivi.*

PARTE INTERESSATA. *Persona od organizzazione che può influenzare, esser influenzata, o percepire se stessa come influenzata da una decisione o attività.*

PROCEDURA. *Modo specificato per svolgere un'attività o un processo.*

RAPPRESENTANTE DEI LAVORATORI SA8000. *Uno o più rappresentanti liberamente eletto dai lavoratori per facilitare la comunicazione con il rappresentante della direzione e con il senior management su tematiche relative a SA8000.*

RECLAMO. *Espressione di insoddisfazione rivolta ad un'organizzazione, in relazione ai suoi prodotti o allo stesso processo di trattamento dei reclami, dove si attende in modo esplicito o implicito una risposta o una soluzione.*

REQUISITO. *Esigenza o aspettativa che può essere esplicita, generalmente implicita oppure obbligatoria.*

RISCHIO. *Effetto dell'incertezza.*

RISCHI E OPPORTUNITÀ. *Potenziali effetti negativi (minacce) e potenziali effetti positivi (opportunità).*

SALARIO DIGNITOSO. *La retribuzione ricevuta per una settimana standard di lavoro di un lavoratore in un determinato luogo sufficiente a permettergli di sostenere uno standard di vita dignitoso per lui e per la sua famiglia. gli elementi che contraddistinguono uno standard di vita dignitoso comprendono cibo, acqua, abitazione, istruzione, assistenza sanitaria, trasporti, vestiario e altre necessità essenziali incluso l'essere preparati ad eventi inattesi.*

SISTEMA DI GESTIONE. *Insieme di elementi correlati o interagenti di un'organizzazione finalizzato a stabilire politiche, obiettivi e processi per conseguire tali obiettivi.*

TRATTA DI ESSERI UMANI. *Il reclutamento, trasferimento, alloggio o accoglienza di persone mediante l'uso di minacce, forza, raggiri, o altre forme di coercizione, a scopo di sfruttamento.*

VALUTAZIONE DEI RISCHI. *Valutazione globale e documentata di tutti i rischi per la salute e sicurezza dei lavoratori presenti nell'ambito dell'organizzazione in cui essi prestano la propria attività, finalizzata ad individuare le adeguate misure di prevenzione e di protezione e ad elaborare il programma delle misure atte a garantire il miglioramento nel tempo dei livelli di salute e sicurezza.*

PRESENTAZIONE DI GEDIT SPA - PRINCIPI E VALORI

*GEDIT SPA è una società della Marcello Gabana Holding che gestisce nei comuni di Montichiari e Calcinato, in provincia di Brescia, due discariche di rifiuti speciali non pericolosi. Sulla spinta della Politica HR di Gruppo della quale condivide la cultura, i valori e le strategie, la direzione di GEDIT SPA nel gennaio del 2022 ha deciso di introdurre nel proprio Sistema di Gestione Qualità-Ambiente elementi della **Responsabilità Sociale d'Impresa** e della **Social Accountability SA8000**.*

Tale decisione è stata presa al fine di favorire un ambiente di lavoro inclusivo e stimolante e di migliorare aspetti connessi alla tutela dei diritti e delle libertà fondamentali nei confronti dei lavoratori. Lavoratori che sono sempre stati considerati una risorsa fondamentale per l'organizzazione.

L'introduzione e il mantenimento di un sistema conforme allo Social Accountability SA8000:2014 rappresenta un fattore di crescita per l'intera organizzazione, soprattutto in termini di consapevolezza, condivisione e partecipazione, con effetti positivi anche su tutta la filiera dell'organizzazione fatta da produttori di rifiuti, intermediari, trasportatori e impianti di destino. Frutto di questo impegno è stato il conseguimento della Certificazione SA8000 in data 07.11.2022 con il CISE. Risultato che è stato possibile grazie all'importante partecipazione e collaborazione di tutto il personale.

Per il 2023 è impegno della direzione e di tutti i collaboratori di GEDIT SPA mantenere un elevato livello di attenzione e rispetto nei confronti di tutte le tematiche SA8000. Questo impegno si concretizza in azioni e comportamenti volti a migliorare la consapevolezza e la partecipazione del personale, a mantenere un clima aziendale sereno e stimolante e in investimenti volti a migliorare l'ambiente di lavoro e la salute e sicurezza degli operatori.

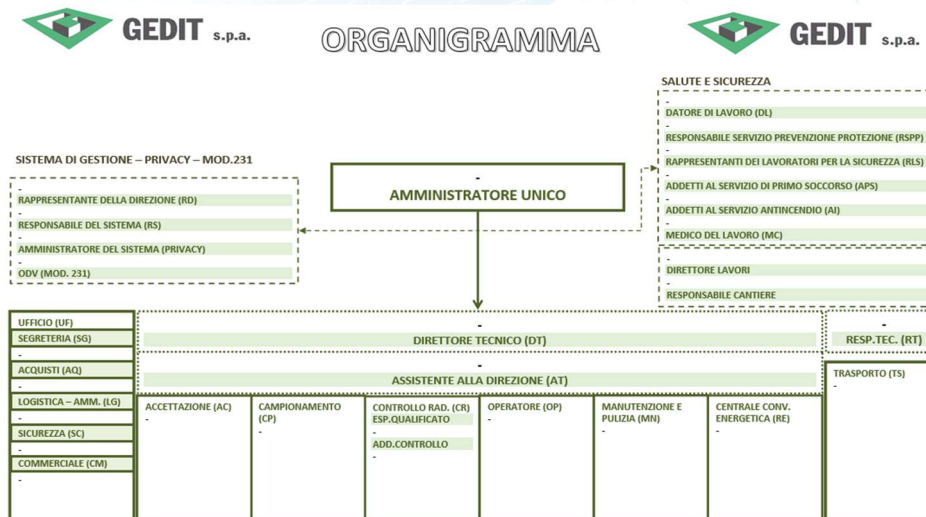
LA DIREZIONE

CAP.1 – DATI AZIENDALI E STRUTTURA ORGANIZZATIVA

GEDIT SPA	
GRUPPO DI APPARTENENZA	MARCELLO GABANA HOLDING
C.F./P.IVA	02124151008
CODICE ATECO 2007 - CODICE REA	38.2 - TRATTAMENTO E SMALTIMENTO DEI RIFIUTI - BS-442091
SEDE LEGALE E UNITÀ OPERATIVE	VIA CAVICCHIONE DI SOTTO, 1 25011 CALCINATO (BS) VIA CAVICCHIONE DI SOTTO, 1 25011 CALCINATO (BS) - SEDE: UFFICI VIA CAVICCHIONE DI SOPRA SNC 25011 CALCINATO (BS) - SEDE: DISCARICA LOC. LEVATE SNC 25018 MONTICHIARI (BS) - SEDE: DISCARICA
ATTIVITÀ	GESTIONE DISCARICHE
CONTRATTO COLLETTIVO NAZIONALE	CONTRATTO COLLETTIVO NAZIONALE DI LAVORO PER I DIPENDENTI DA SOCIETÀ' ESERCENTI SERVIZI AMBIENTALI DEL 01.07.2016
PERSONALE IMPEGATO IN DATA 30.05.2023	7 DIPENDENTI (3 IMPIEGATI – 4 OPERAI)



La struttura organizzativa di GEDIT SPA è semplice e lineare, con pochi livelli funzionali. L'organizzazione è amministrata da un Amministratore Unico con poteri di Legale Rappresentante e Datore di Lavoro. I lavoratori al loro interno hanno nominato un proprio Rappresentante SA8000 (RL-SA8000), è stato costituito un social Performance Team (SPT-SA8000) con lo scopo di occuparsi di aspetti connessi la responsabilità sociale d'impresa e un Comitato per la Salute e Sicurezza (CSS-SA8000) con lo scopo di porre particolare attenzione agli aspetti connessi la salute e sicurezza. Sono presenti e diffusi organigrammi, mansionari, procedure, istruzioni operative.



CAP.2 – PARTI INTERESSATE E ASPETTATIVE

In base all'analisi del contesto sono stati individuati una serie di stakeholder che interagiscono con l'organizzazione e che presentano criticità e aspettative diverse e in quanto tali possono influire sui risultati di GEDIT SPA. La rilevanza attribuita alle diverse aspettative è dedotta attraverso valutazioni puntuali o attraverso riscontri diretti (questionari). Nel 2022-2023 emerge come aspettativa, da parte dei lavoratori, la necessità di avere salari adeguati, considerato anche l'aumento importante dell'inflazione. Su tale aspetto la Direzione è particolare sensibile. Nella successiva tabella sono state individuate anche le aspettative di GEDIT SPA nei confronti delle parti interessate.

PARTI INTERESSATE	ASPETTATIVE NEI CONFRONTI DI GEDIT SPA	RILEVANZA	ASPETTATIVE DI GEDIT SPA	RILEVANZA
HOLDING E SOCIETA' DEL GRUPPO	Fatturato, utile, ROI, ROE, ROS, etc.	ALTA	Conformità normativa	ALTA
	Posizione sul mercato	ALTA	Continuità	ALTA
	Conformità normativa	ALTA	Condivisione di valori, vision e mission	ALTA
	Continuità	ALTA	Immagine	MEDIA
	Condivisione di valori, vision e mission	ALTA	Diponibilità di risorse	ALTA
	Immagine	MEDIA		
	Clima di lavoro	ALTA		
AMMINISTRATORI	Qualità dei compensi	ALTA	Fatturato, utile, ROI, ROE, ROS, etc.	ALTA
	Livello di autorealizzazione	ALTA	Posizione sul mercato	ALTA
	Libertà di azione	MEDIA	Conformità normativa	ALTA
			Continuità	ALTA
			Immagine	MEDIA
			Clima di lavoro	ALTA
LAVORATORI	Qualità del salario	ALTA	Rispetto delle norme interne e nazionali	ALTA
	Livello di autorealizzazione	ALTA	Qualità della prestazione	ALTA
	Stima e rispetto da parte della direzione	MEDIA	Affidabilità	ALTA
	Stima e rispetto da parte dei colleghi	ALTA	Adeguatezza della comunicazione	MEDIA
	Qualità della collaborazione tra colleghi	MEDIA	Qualità della collaborazione tra colleghi	MEDIA

BILANCIO SA8000 – Anno 2023

PARTI INTERESSATE	ASPETTATIVE NEI CONFRONTI DI GEDIT SPA	RILEVANZA	APETTATTIVE DI GEDIT SPA	RILEVANZA
	Sicurezza occupazionale	ALTA	Disponibilità	MEDIA
	Qualità nella gestione degli aspetti ambientali	MEDIA	Collaborazione	ALTA
	Qualità nella gestione degli aspetti Salute e Sicurezza	ALTA	Clima di lavoro	ALTA
	Rischio COVID-19	ALTA		
	Adeguatezza della comunicazione interna	MEDIA		
	Adeguatezza delle infrastrutture, attrezzature e macchinari	MEDIA		
	Qualità e capacità dei fornitori e dei collaboratori esterni	MEDIA		
	Capacità di leadership della direzione	MEDIA		
	Qualità della pianificazione e dell'organizzazione del lavoro	ALTA		
	Distribuzione e adeguatezza del carico e dell'orario di lavoro	ALTA		
	Qualità e efficienza del sistema dei controlli interni	MEDIA		
	Qualità, conoscenza e diffusione delle procedure e istruzioni	MEDIA		
	Grado di formazione e addestramento fornito	MEDIA		
	Congruietà e omogeneità del comportamento della direzione	ALTA		
SPT-SA8000 - RL-SA8000	Conformità normativa	ALTA	Adeguatezza del ruolo	ALTA
	Rispetto SA8000	ALTA	Efficacia delle azioni	ALTA
	Adeguate riconoscimento	MEDIO		
	Soddisfazione lavoratori	ALTA		
CLIENTI	Tempi impiegati nella predisposizione/invio offerte	MEDIA	Sicurezza dei pagamenti	ALTA
	Correttezza e chiarezza documenti (offerte – fatture)	ALTA	Tempi di pagamento	ALTA
	Celerità nel soddisfare le richieste di conferimento	ALTA	Conformità ai requisiti previsti	ALTA
	Gestione e organizzazione dei conferimenti (logistica)	ALTA	Immagine	MEDIA
	Gestione della documentazione	ALTA	Rispetto delle norme in materia di lavoro	MEDIA

PARTI INTERESSATE	ASPETTATIVE NEI CONFRONTI DI GEDIT SPA	RILEVANZA	APETTATTIVE DI GEDIT SPA	RILEVANZA
	Gestione delle eventuali problematiche o criticità	ALTA		
	Conformità alle normative cogenti	ALTA		
	Capacità a gestire gli aspetti ambientali	ALTA		
	Immagine	MEDIA		
	Rapporto prezzo/qualità del servizio	ALTA		
FORNITORI (TRASPORTATORI e IMPIANTI DESTINAZIONE RIFIUTI, INTERMEDIARI)	Conformità alle normative cogenti	ALTA	Conformità alle norme cogenti	ALTA
	Adeguatezza del corrispettivo	ALTA	Immagine	ALTA
	Affidabilità nei pagamenti	ALTA	Rispetto delle norme in materia di lavoro	MEDIA
	Certezza in tutta la filiera	ALTA	Qualità della prestazione	ALTA
	Immagine	MEDIA	Adeguatezza del corrispettivo	ALTA
FORNITORI SERVIZI (MANUTENTORI)	Conformità alle normative cogenti	ALTA	Conformità alle norme cogenti	ALTA
	Adeguatezza del corrispettivo	ALTA	Immagine	ALTA
	Affidabilità nei pagamenti	ALTA	Rispetto delle norme in materia di lavoro	MEDIA
	Salute e sicurezza	ALTA	Qualità della prestazione	ALTA
	Immagine	BASSA	Adeguatezza del corrispettivo	ALTA
ALTRI FORNITORI (UTILITIES, COMMERCIALISTI, CONSULENTI, AGENZIE PER L'IMPIEGO)	Conformità alle normative cogenti	MEDIA	Conformità alle norme cogenti	ALTA
	Adeguatezza del corrispettivo	ALTA	Immagine	ALTA
	Affidabilità nei pagamenti	ALTA	Rispetto delle norme in materia di lavoro	MEDIA
	Immagine	BASSA	Qualità della prestazione	ALTA
			Adeguatezza del corrispettivo	ALTA

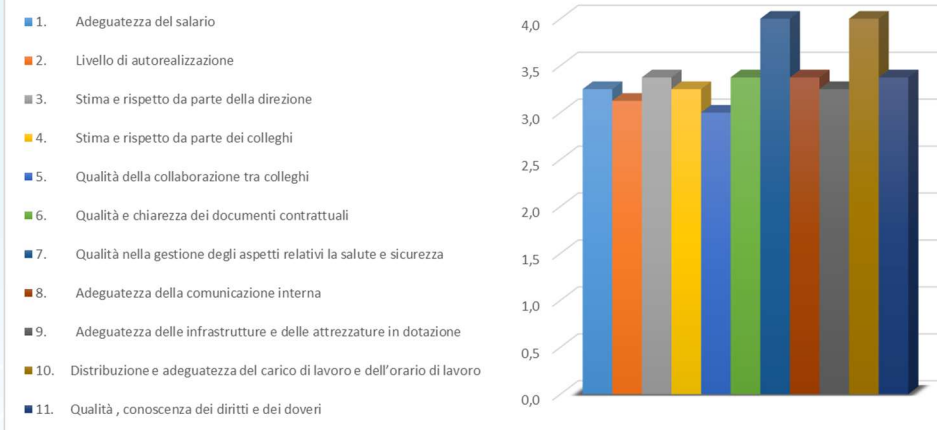
BILANCIO SA8000 – Anno 2023

PARTI INTERESSATE	ASPETTATIVE NEI CONFRONTI DI GEDIT SPA	RILEVANZA	APETTATTIVE DI GEDIT SPA	RILEVANZA
ISITUTITI DI CREDITO E ASSICURAZIONI	Solvibilità	ALTA	Adeguatezza dei corrispettivi	ALTA
	Affidabilità pagamenti	ALTA	Disponibilità risorse	ALTA
	Immagine	MEDIA		
COMUNITA' LOCALE	Conformità alle normative cogenti	ALTA	Lealtà e correttezza	ALTA
	Impatto ambientale	ALTA		
	Impatto su salute	ALTA		
ODV- CISE-ODC	Conformità alle normative cogenti	ALTA	Qualità delle prestazioni	ALTA
	Rispetto regolamenti	ALTA	Immagine	ALTA
	Impatto su salute, aspetti relativi il lavoro	ALTA		
ASSOCIAZIONI DI CATEGORIA, SINDACATI	Conformità alle normative cogenti	ALTA	Lealtà e correttezza	ALTA
	Impatto ambientale	ALTA	Collaborazione	MEDIA
	Impatto su salute e sicurezza lavoratori	ALTA	Disponibilità al confronto	ALTA
ENTI E ISTITUZIONI	Conformità alle normative cogenti	ALTA	Lealtà e correttezza	ALTA
	Impatto ambientale	ALTA	Rispetto delle norme cogenti	ALTA
	Impatto su salute	ALTA		

BILANCIO SA8000 – Anno 2023

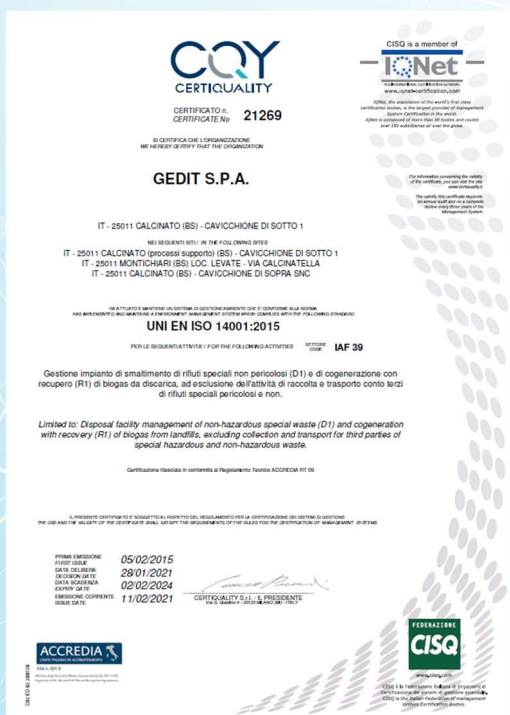
Il 22 maggio 2023 è stato trasmesso a tutti i lavoratori il questionario annuale per la rilevazione della soddisfazione interna e per raccogliere eventuali spunti di miglioramento nella gestione degli aspetti connessi la responsabilità sociale d'impresa. Tale documento è articolato in undici quesiti (domande chiuse) su vari aspetti (salario, autorealizzazione, stima e rispetto, collaborazione, sicurezza occupazionale, comunicazione interna, aspetti sicurezza, formazione e addestramento, etc.) e prevede 4 gradi di soddisfazione (da 1 minimo a 4 massimo). I risultati avuti sono positivi e soddisfacenti. Il valore medio raggiunto di soddisfazione è stato pari a 3,4 punti (nel 2022 era pari a 3,7). Non si sono registrate risposte con valori negativi. I valori minori riscontrati (valore "2" riscontrato su altrettanti questionari) hanno interessato il quesito n.5 "Qualità di collaborazione tra colleghi". I quesiti n.5 "Qualità di collaborazione tra colleghi" e n.2 "Livello di autorealizzazione" hanno conseguito i minor punteggi, mentre la gestione degli aspetti relativi la salute e sicurezza dei lavoratori e la distribuzione dei carichi di lavoro hanno conseguito i punteggi più elevati.

LIVELLO DI SODDISFAZIONE



CAP.3 – SISTEMA DI GESTIONE IMPLEMENTATO E CERTIFICAZIONI POSSEDUTE

La direzione è attenta nel promuovere e sviluppare il business aziendale conciliando questioni ambientali, etiche e sociali. Per questo, al fine di migliorare il sistema delle responsabilità, la gestione dei processi e i risultati aziendali, GEDIT SPA ha da anni implementato un sistema di gestione integrato Qualità - Ambiente conforme alle norme UNI EN ISO 9001, UNI EN ISO 14001. Il 05.02.2015 e il 04.02.2016 sono state ottenute attraverso Certiquality srl, organismo accreditato ACCREDIA, mentre il 07.11.2022 è stata conseguita la certificazione SA8000 con il CISE.



Certificazione UNI EN ISO 14001:2015



Certificazione UNI EN ISO 9001:2015



Certificazione SA8000:2014

CAP.4 – POLITICA SA8000 DI GEDIT SPA

GEDIT SPA il 02 agosto 2022 ha rivisto la propria Politica aziendale integrandola con aspetti relativi la responsabilità sociale e la SA8000 e condividendola con i lavoratori attraverso il proprio RL-SA8000. Tale politica è stata confermata anche per il 2023.

La Politica rappresenta un impegno importante, guida le scelte aziendali e indirizza l'azione e le scelte della direzione in materia di qualità - ambiente – responsabilità sociale.

Le indicazioni in essa contenute definiscono un quadro di riferimento puntuale per stabilire e riesaminare gli obiettivi dell'organizzazione in una logica di miglioramento continuo.

La Politica è condivisa con tutti i lavoratori ed è diffusa tra i fornitori e le parti interessate interne ed esterne all'organizzazione.

La Politica viene revisionata e/o confermata annualmente in occasione del riesame della direzione o in caso di modifiche importanti.

Per visionare la politica di GEDIT SPA ➔ <https://marcellogabanaholding.it>.



POLITICA DI GEDIT SPA

Per la Qualità, l'Ambiente e la Responsabilità Sociale

GEDIT SPA gestisce due discariche di rifiuti speciali non pericolosi e impianti di produzione dell'energia elettrica da fonti rinnovabili nella provincia di Brescia nei comuni di Montichiari e di Calcinato. GEDIT SPA è consapevole dell'importante incidenza in ambito locale del proprio operato e del fondamentale ruolo sul sistema produttivo-industriale nazionale. Per questo l'intera organizzazione, nel difficile tentativo di conciliare esigenze ed aspettative diverse (produttive e ambientali, nazionali e locali), è da sempre impegnata a garantire il rispetto delle norme ambientali e a implementare le migliori e più sicure pratiche e soluzioni impiantistiche nella logica del miglioramento continuo delle prestazioni, dell'ottimizzazione dei processi, della riduzione degli impatti e della prevenzione e protezione dell'ambiente e dei cittadini.

Nel proprio operato GEDIT SPA si ispira ai principi della legalità, della prevenzione, del miglioramento continuo e della sostenibilità.

Tale approccio permette di gestire in modo proattivo il cambiamento e di affrontare al meglio le criticità di un settore complesso e in continua evoluzione.

GEDIT SPA, attraverso puntuali scelte aziendali, l'adozione di un rigoroso sistema di responsabilità e collaborazione condivisa, di investimenti mirati e di un puntuale monitoraggio di tutti i processi e di tutta la filiera, è impegnata a:

- » *Garantire il rispetto dei requisiti di legge e quelli ai quali aderisce volontariamente in materia di ambiente, di salute e sicurezza dei lavoratori, di responsabilità sociale d'impresa;*
- » *Uniformarsi alle norme internazionali in materia di Qualità (UNI EN ISO 9001:15), di Ambiente (UNI EN ISO 14001:15) e di Responsabilità Sociale (SA8000:2014);*
- » *Garantire il rispetto dei diritti umani e delle libertà fondamentali in materia di lavoro infantile, lavoro forzato, libertà di associazione e diritto alla contrattazione collettiva, discriminazione, pratiche disciplinari, orario di lavoro, retribuzione, salute e sicurezza dei lavoratori;*
- » *Migliorare la qualità di vita dei lavoratori tenendo in considerazione, nella definizione della propria strategia, gli impatti sociali, ambientali ed economici derivanti dalle proprie attività;*
- » *Fornire condizioni di lavoro sicure e salubri al fine di prevenire infortuni e malattie professionali;*
- » *Rispondere in modo puntuale alle richieste dei clienti, realizzando le loro aspettative, espresse o implicite;*
- » *Migliorare le prestazioni ambientali nella logica della prevenzione dell'inquinamento e della protezione dell'ambiente circostante;*
- » *Adottare processi e tecnologie che permettano di ridurre i rischi ambientali e le situazioni di emergenza;*
- » *Promuovere la partecipazione e il coinvolgimento attivo dei lavoratori in materia di ambiente, sicurezza sul lavoro e responsabilità sociale;*
- » *Creare con tutti i soggetti coinvolti nella gestione dei rifiuti (produttori, intermediari, trasportatori, impianti, laboratori) collaborazioni di elevato valore di professionalità e di affidabilità;*
- » *Attivare un sistema di comunicazione e di dialogo con tutti gli interlocutori dell'azienda, al fine di far comprendere la politica e le procedure, e di rilevare le legittime aspettative e garantire il soddisfacimento;*
- » *Selezionare e valutare i propri fornitori tenendo in considerazione il loro impegno per il rispetto dei principi di conformità normativa, rispetto dell'ambiente e ai diritti umani.*

Tale Politica rappresenta un impegno ambizioso per GEDIT SPA che trova concretezza ed attuazione nella stessa cultura aziendale e nel "modus operandi" dell'organizzazione, oltre che in puntuali obiettivi e dei traguardi aziendali.

Calcinato – 02.08.2022

La Direzione

Per quanto riguarda eventuali segnalazioni/reclami SA8000 i lavoratori e le parti interessate possono contattare i seguenti enti: CISE (Centro per lo Sviluppo Economico) al numero di tel. 0543/713311 o inviando una e-mail a info@lavoroetico.it oppure comunicando con SAI (Social Accountability International): 15 West 44th Street | New York, NY 10036 | tel: (212) 684-1414 | fax: (212) 684-1515 | e-mail: info@sa-intl.org; SAAS (Social Accountability Accreditation Services): 15 West 44th Street, 6th Floor New York, NY 10036 | tel: (212) 684-1414 | fax: (212) 684-1515 | e-mail: info@sa-intl.org; SAAS (Social Accountability Accreditation Services): 15 West 44th Street, 6th Floor New York, NY 10036 | tel: (212) 684-1414 | fax: (212) 684-1515

GEDIT SPA a socio unico - 25011 CALCINATO (BS) Via Cavicchione di sotto n° 1 – Tel 030 9637235 Fax 030 9982850
Codice fiscale e numero iscr. Reg. Impr. di Brescia 80104110582 – P. Iva n° 02124151008 - Ren di Brescia n° 442091
E-Mail info@geditspa.it - Capitale Sociale Euro 12.500.000,00 I.v.
Soggetto a direzione e coordinamento della Società Marcello Gabana Spa

CAP.5 – REQUISITI DELLA SA8000 E ATTUAZIONE DA PARTE DI GEDIT SPA

Nelle successive sezioni vengono descritte le modalità adottate per gestire i diversi requisiti previsti dalla SA8000:2014. GEDIT SPA si propone di essere un attore attento e sensibile verso suddette tematiche, condividendo, ove possibile, tali principi con tutta la catena di fornitura.

5.1 - LAVORO INFANTILE

▫ **Lavoro Infantile.** GEDIT SPA non utilizza e non ha mai utilizzato, in alcun modo e in alcuna forma, lavoro infantile, né dà sostegno all'utilizzo da parte di terzi. Per ridurre comunque questo rischio, in fase di assunzione, vengono eseguiti accurati controlli del candidato attraverso i documenti di riconoscimento (carta di identità, codice fiscale, etc.) e l'utilizzo di banche dati pubbliche disponibili. Tali controlli sono effettuati da personale interno e da consulenti esterni nel rispetto della normativa in materia di trattamento dati personali. Nel caso in cui si riscontrassero condizioni di lavoro infantile, la situazione viene segnalata ai servizi sociali o alle associazioni che operano nel settore, nelle modalità e con gli strumenti previsti dalla normativa e messi a disposizione delle autorità competenti, assicurando la massima attenzione e celerità. GEDIT SPA in questa attività collabora nell'ambito delle proprie disponibilità, anche economiche, in modo da non compromettere la situazione del giovane lavoratore.

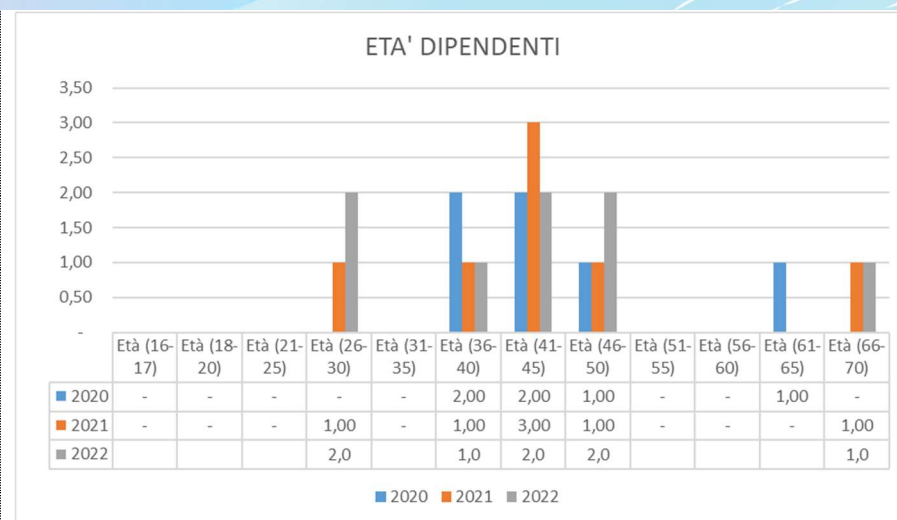
▫ **Lavoro giovanile.** GEDIT SPA non utilizza e non ha mai utilizzato lavoro giovanile. Nel caso in cui in un futuro venga valutata l'opportunità di inserire nella propria compagine aziendale lavoratori giovani, la direzione si impegna affinché:

- ✦ Si prevede per questi soggetti, per quanto possibile, una attività fuori dall'orario scolastico (nel caso di istruzione obbligatoria);
- ✦ Il tempo totale trascorso a scuola, negli spostamenti e al lavoro non superi le 10 ore al giorno;
- ✦ In nessun caso i giovani lavorino più di 8 ore al giorno e più di 40 ore la settimana o lavorino in orari notturni;
- ✦ Ai giovani sia riconosciuto il diritto a disporre di ferie retribuite (almeno 30 giorni fino a 16 anni, 4 settimane per gli ultra-sedicenni);
- ✦ Ai giovani sia riconosciuto il diritto, a parità di lavoro, alla stessa retribuzione del lavoratore maggiorenne;
- ✦ I giovani non siano esposti a situazioni pericolose o nocive per la salute fisica e mentale, per il loro sviluppo;
- ✦ Siano disponibili mezzi di trasporto sicuri per il tragitto casa/lavoro.

In caso si dovesse ricorrere a giovani lavoratori soggetti all'istruzione obbligatoria, verrà accertata la frequenza scolastica. Nel caso d'inserimento di giovani lavoratori con contratti particolari (stage, apprendistato, progetti di alternanza scuola-lavoro, etc.) saranno individuati i compiti e le mansioni aziendali più idonee al fine di assicurare una reale formazione.

BILANCIO SA8000 – Anno 2023

ETA' - LAVORATORI	ANNO 2020	ANNO 2021	ANNO 2022
16-17			
18-20			
21-25			
26-30		1,00	2,0
31-35			
36-40	2,00	1,00	1,0
41-45	2,00	3,00	2,0
46-50	1,00	1,00	2,0
51-55			
56-60			
61-65	1,00		
66-70		1,0	1,0
TOTALE	6,0	7,0	8,0



5.2 - LAVORO FORZATO E OBBLIGATO

GEDIT SPA non ricorre né dà sostegno all'utilizzo di lavoro forzato o obbligatorio, non ricorre o sostiene il traffico di esseri umani, non trattiene documenti d'identità in originale dei lavoratori (carte d'identità, passaporti, patenti di guida, etc.), non richiede al personale "depositi" in denaro e non effettua trattenute indebite sul salario o sulle indennità. Questo non pregiudica la possibilità di concedere eventuali forme di prestito ai lavoratori in virtù di rapporti personali, purché sussistano i requisiti della spontaneità e della "ragionevolezza" del debito, della possibilità di riscattarlo e della sussistenza di condizioni (tassi d'interesse) inferiori a quelli di mercato. Ai lavoratori viene riconosciuto il diritto di lasciare il posto di lavoro a completamento della giornata lavorativa e di concludere il rapporto dandone ragionevole preavviso, in compatibilità con quanto previsto dal CCNL.

GEDIT SPA non utilizza impianti audiovisivi per finalità di controllo a distanza dell'attività lavorativa, non effettua perquisizioni del personale, non si accerta direttamente o attraverso un medico di propria fiducia dell'idoneità dei lavoratori e delle condizioni di salute degli stessi.

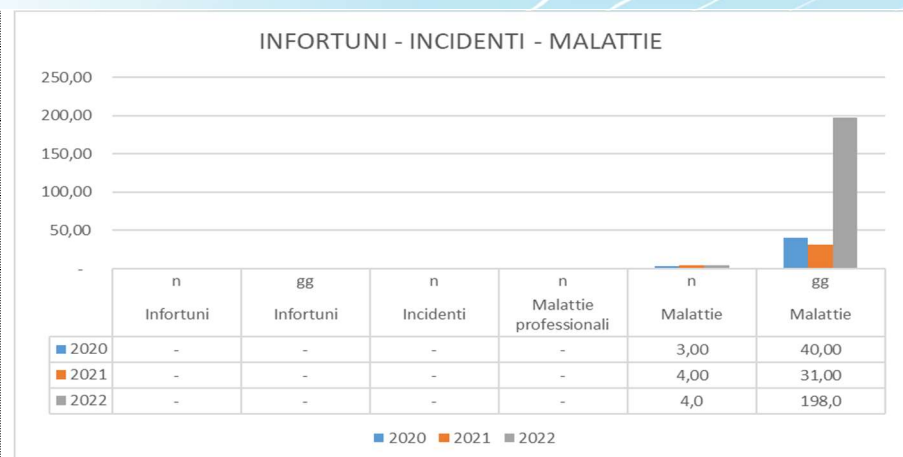
5.3 - SALUTE E SICUREZZA

GEDIT SPA mette a disposizione dei lavoratori un ambiente di lavoro, inteso come combinazione di fattori umani e fisici, sicuro e salubre e in grado di incoraggiare la produttività, la creatività e il benessere. Gli aspetti e gli impatti in termini di igiene-salute-sicurezza sono attentamente valutati fin dalla fase di pianificazione e

BILANCIO SA8000 – Anno 2023

decisione degli investimenti e in tutte le attività di pianificazione del lavoro. Inoltre, sono adottate misure organizzative, gestionali, manutentive finalizzate a mantenere elevati standard di sicurezza. Nel periodo 2020-2022 non si sono avuti infortuni, incidenti o malattie professionali.

INFORTUNI E MALATTIE	UDM	ANNO 2020	ANNO 2021	ANNO 2022
Infortuni	N	0	0	0
Infortuni	GG	0	0	0
Incidenti	N	0	0	0
Malattie professionali	N	0	0	0
Malattie	N	3,0	4,0	4,0
Malattie	GG	40,0	31,0	198,0



Nel 2022 si sono sostituiti i mezzi d'opera impiegati nella discarica con n.03 nuovi mezzi (di cui n.01 dumper e n.2 escavatori) con conseguenze importanti in termini di rischi per la salute e sicurezza dei lavoratori. Nel 2022 si sono erogate 102 ore di formazione (di cui 34 ore "facoltative", in quanto non previsti da disposizioni cogenti) per una media di ca. 12,75 ore di formazione per dipendente. I corsi hanno interessato argomenti diversi quali salute e sicurezza dei lavoratori – utilizzo attrezzature di lavoro – radioprotezione – SA8000 - etc.

5.4 - LIBERTA' DI ASSOCIAZIONE E DIRITTO ALLA CONTRATTAZIONE COLLETTIVA

GEDIT SPA riconosce al lavoratore il diritto di formare, partecipare e aderire a qualsiasi organizzazione sindacale senza interferire in alcun modo in questa scelta e garantisce che i lavoratori che dovessero decidere di aderire non siano soggetti a nessuna forma di discriminazione, vessazione, intimidazione o ritorsione. Al personale membro del sindacato viene garantita la partecipazione alle attività sindacali e la libertà di svolgere propaganda sindacale.

Per agevolare l'esercizio di questo diritto GEDIT SPA mette a disposizione uno spazio nella bacheca aziendale accessibile a tutti i lavoratori e un locale per le consultazioni. Ai lavoratori è stata inoltre data la possibilità di eleggere un proprio rappresentante interno in materia di SA8000. Al momento nessun lavoratore è iscritto al sindacato. Non si registrano contenziosi aperti con i sindacati. Nel periodo 2020-2022 non si sono avuti scioperi da parte dei lavoratori.

5.5 - DISCRIMINAZIONE

GEDIT SPA non attua e supporta nessuna forma di discriminazione diretta o indiretta (in base a razza, ceto sociale o origine nazionale, nascita, religione, disabilità, genere, orientamento sessuale, responsabilità familiari, stato civile, appartenenza sindacale, opinioni politiche, età, etc.).

Nei processi di assunzione del personale, di definizione del livello di retribuzione, di formazione, di promozione e di cessazione del rapporto di lavoro, la direzione non pratica discriminazioni. GEDIT SPA non interferisce con il diritto del personale di seguire principi o pratiche culturali o religiose (in base a razza, ceto sociale o origine nazionale, nascita, religione, disabilità, genere, orientamento sessuale, responsabilità familiari, stato civile, appartenenza sindacale, opinioni politiche, età, etc.). Il personale può rivolgere richieste di astensione dal lavoro per festività religiose o a pratiche culturali. La direzione non permette comportamenti, inclusi gesti, linguaggio o contatto fisico, che siano sessualmente coercitivi, minacciosi, offensivi o volti allo sfruttamento. Il personale non viene sottoposto a test di gravidanza e/o di verginità e la direzione si adegua a quanto previsto dalle norme vigenti e dal protocollo sanitario per l'assegnazione della mansione.

5.6 - PROCEDURE DISCIPLINARI

GEDIT SPA ha instaurato, con i propri lavoratori, rapporti basati sul rispetto, la dignità e la professionalità. L'organizzazione non tollera né utilizza punizioni di alcun tipo (fisiche o psicologiche), abusi verbali e trattamenti duri o inumani. Le eventuali sanzioni sono applicate nel rispetto della normativa nazionale e del CCNL in essere e secondo la gradualità con le diverse azioni previste (il richiamo verbale, il richiamo scritto, la multa, la sospensione e per le condotte particolarmente gravi il licenziamento "disciplinare"). Nell'attuazione delle azioni disciplinari, la direzione è comunque attenta alla proporzionalità della soluzione adottata e alle situazioni contingenti e famigliari del lavoratore interessato. Nel periodo 2020-2022 non si registrano azioni disciplinari a carico dei lavoratori.

5.7 - ORARIO DI LAVORO

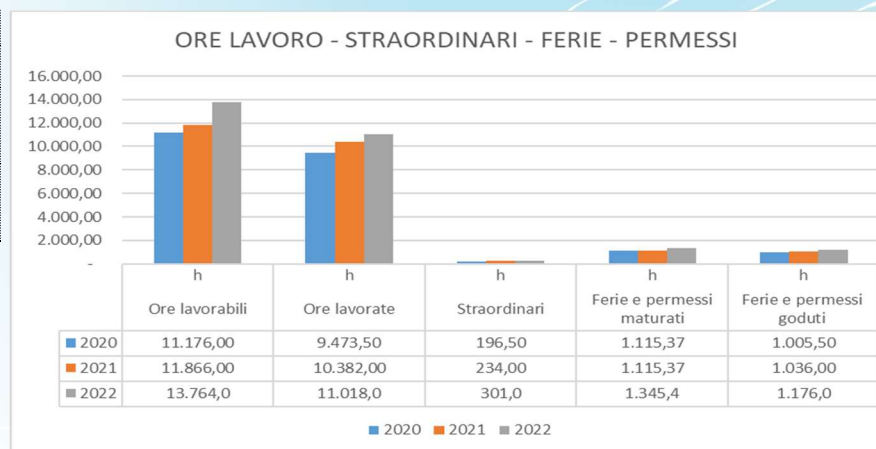
I lavoratori di GEDIT SPA prestano la loro attività per un totale di 38 ore settimanali per un massimo di 8 ore giornaliere da lunedì a giovedì e di 6 ore il venerdì.

GEDIT SPA garantisce i giorni di riposo e le festività riconosciute dalla normativa nazionale o da esigenze di origine nazionale, nascita, religione dei singoli lavoratori.

Eventuali modifiche della distribuzione delle ore sono sempre concordate con i lavoratori, così come la pianificazione delle ferie, i congedi e i permessi.

Il lavoro straordinario è effettuato solo in occasione di circostanze eccezionali e di breve durata che non possono essere fronteggiate con l'assunzione di nuovo personale. Tale situazione è sempre concordata con il singolo lavoratore e non supera mai i limiti definiti dal contratto collettivo nazionale.

ORARIO DI LAVORO	ANNO 2020	ANNO 2021	ANNO 2022
Ore lavorabili	11.176,00	11.866,00	13.764,0
Ore lavorate	9.473,50	10.382,00	11.018,0
Ore straordinari	196,50	234,00	301,0
Ore ferie e permessi maturati	1.115,37	1.115,37	1.345,4
Ore ferie e permessi goduti	1.005,50	1.036,00	1.176,0



5.8 - RETRIBUZIONE

GEDIT SPA garantisce ai propri lavoratori una retribuzione dignitosa in conformità a quanto previsto nel CCNL e quello relativo la soddisfazione dei bisogni primari (*minimum wage*) oltre a una parte di reddito aggiuntiva o qualche guadagno discrezionale (*living wage*). GEDIT SPA assicura di non scendere sotto la quantificazione della soglia di povertà secondo la seguente metodologia (fonte dati con dati del 2021-2022: <https://www.istat.it/it/dati-analisi-e-prodotti/contenuti-interattivi/soglia-di-poverta>):

- Numero componenti familiari: 1 persona tra 18-59 anni
- Ripartizione geografica: Nord
- Tipologia di comune: Altri comuni fino a 50.000 abitanti
- Anno: il più recente (Anno 2021)
- Al valore di calcolo aggiungere 10%

La retribuzione media mensile applicata ai lavoratori assicura un salario dignitoso e risulta al di sopra della soglia di povertà. Infatti, considerando il minimo delle ore contrattuali, il salario minimo applicato in GEDIT SPA e rapportando tali dati alla soglia di povertà relativa standard, si evince che GEDIT SPA è in grado di garantire un salario minimo di sussistenza al proprio organico

BILANCIO SA8000 – Anno 2023

		INCREMENTO 10%	
Soglia povertà assoluta (nord -Italia 18-59 anni)	€	766,70	843,37
Soglia povertà assoluta (nord -Italia 18-59 anni 2 persone)	€	1.077,21	1.184,931
Soglia povertà assoluta (nord -Italia famiglia)	€	1.631,15	1.794,265
Costo vita al mese (famiglie)	€	2.437,0	2.680,7
Salario corrente più basso CCNL (2022)	€	1.168,0	1.284,8
Salario corrente più basso 2022 – lavoratori di GEDIT SPA	€	1.543,0	

Nel 2022 è stata distribuita una card per acquisto di prodotti presso supermercati come premio di fine anno. L'organizzazione non applica alcuna forma di trattenuta sul salario per questioni disciplinari. Le buste paga vengono redatte da una società di consulenza esterna che garantisce una corretta applicazione delle normative vigenti e degli aggiornamenti che intervengono. Le retribuzioni vengono liquidate puntualmente e regolarmente nei termini previsti. La composizione della retribuzione è sufficientemente dettagliata, chiara e presente in forma scritta attraverso un prospetto mensile. Le ore di straordinario sono adeguatamente riconosciute e retribuite, così come eventuali indennità, trasferte, etc. Nel caso in cui il lavoratore sia adibito a mansioni diverse da quelle inizialmente assegnate, GEDIT SPA presta attenzione che queste siano comunque equivalenti alle ultime effettivamente svolte e che non determinano alcuna diminuzione della retribuzione. Il contratto di lavoro a tempo indeterminato è la forma contrattuale più utilizzata in azienda (ne usufruiscono 7 lavoratori su 8), mentre è limitato il ricorso al contratto a tempo determinato (la cui durata media è un anno). I contratti sono definiti in forma scritta.

5.9 - SISTEMA DI GESTIONE (SGRS-SA8000)

Il sistema di gestione responsabilità sociale SA8000 (SGRS-SA8000) di GEDIT SPA è stato introdotto a partire da **marzo-aprile 2022**. A seguito di una prima attività di pianificazione e implementazione, tale sistema è stato condiviso con tutti i lavoratori attraverso i loro rappresentanti, soprattutto per quanto concerne gli aspetti procedurali e la definizione degli obiettivi. Il SGRS-SA8000 nella sua articolazione prevede:

- ✦ Una Politica integrata;



BILANCIO SA8000 – Anno 2023

- ✧ Procedure “gestionali” che interessano la direzione, i responsabili di sistema e il rappresentante dei lavoratori SA8000 (tra le quali: la definizione di struttura e responsabilità; la gestione delle prescrizioni; la gestione della informazione, formazione e addestramento; gestione delle risorse interne; il processo di comunicazione interno ed esterno; la gestione dei clienti; la scelta dei fornitori; le verifiche e i controlli; il riesame della direzione);
- ✧ Procedure “operative” che interessano tutti i lavoratori (tali istruzioni entrano nel merito di aspetti eterogenei relativi la qualità del servizio, la salute e sicurezza, l’ambiente e la responsabilità sociale);
- ✧ Piani e programmi (tra i quali: programma di miglioramento continuo; programma di formazione; piano di audit);
- ✧ Documenti di registrazione (volti a dare evidenza a ciò che è stato conseguito/raggiunto; a registrare controlli o attività eseguite; etc.);
- ✧ Lettere di nomina/incarico per le diverse figure interne ed esterne coinvolte direttamente nel sistema (Responsabile del sistema, Rappresentanti dei lavoratori SA8000, Rappresentante dei lavoratori per la sicurezza, RSPP, Medico competente, Addetti al primo soccorso e alla gestione delle emergenze, etc.).

Presupposto al processo di progettazione e implementazione del SGRS-SA8000 è stata l’attività di **identificazione** e di **valutazione dei rischi** connessi al mancato rispetto dei punti dello standard SA8000. Tale lavoro è stato condiviso con tutte le funzioni aziendali interessate (DIR; RS-SA8000; SPT-SA8000) ed è stato supportato da una metodologia condivisa e basata, ove possibile, su dati di fatto. Dalle risultanze avute, i principali fattori di rischio hanno interessato i seguenti capitoli: 1- Salute e sicurezza dei lavoratori; 2- Orario di lavoro. Si tratta di risultati connotati al tipo di attività svolta e alle ristrette dimensioni aziendali e che comunque sono risultati adeguatamente gestiti. Su queste due tematiche DIR ha ritenuto di concentrare i maggiori sforzi e le maggiori attenzioni.

Nel processo di introduzione del SGRS-SA8000 si è inoltre focalizzata l’attenzione sul **controllo e coinvolgimento delle parti interessate**. L’attività è consistita in:

- Scelta e qualifica puntuale e rigorosa dei fornitori con i quali si collabora o con i quali si intende collaborare;
- Attuazione di iniziative di sensibilizzazione di tutti i fornitori nei confronti delle tematiche SA8000;
- Indagini conoscitive attraverso la diffusione e la raccolta di questionari;
- Valutazione attraverso una puntuale metodologia del livello di rischio associato al singolo fornitore;
- Responsabilizzazione di tutti i fornitori diretti attraverso la sottoscrizione di puntuali impegni.

Per alcuni fornitori DIR ha inoltre deciso di intraprendere controlli diretti (audit) sugli aspetti più critici per la SA8000. Il lavoro svolto ha permesso di verificare la conformità dello standard SA8000 da parte dei fornitori e contestualmente promuovere una sensibilizzazione verso l’esterno di queste tematiche.

Il SGRS-SA8000 è stato inoltre integrato di ulteriori elementi fondamentali che permettono di raggiungere i risultati perseguiti e di migliorare le prestazioni, come il **coinvolgimento di tutto il personale**, la **formazione e informazione dei lavoratori**, il **monitoraggio delle prestazioni**, l’introduzione di controlli interni per rilevare

BILANCIO SA8000 – Anno 2023

non conformità e l'adozione di canali per **permettere di effettuare e gestire i reclami** da parte di tutte le parti interessate. **I risultati avuti nel 2022 sono stati positivi in linea con i principi dello standard SA8000.**

N.PROCEDURE SA8000 PRODOTTE	3	N.DOCUMENTI SA8000 PRODOTTI	25
N.ORE FORMAZIONE SA8000 EFFETTUATE PER LAVORATORE	2	N.RECLAMI-SEGNALAZIONI RICEVUTE	0
N.AUDIT INTERNI EFFETTUATI	4	N.NC RILEVATE	0
N.INDICATORI INTRODOTTI	82	N.OBIETTIVI DEFINITI	4
		N.OBIETTIVI RAGGIUNTI	1

CAP.6 – OBIETTIVI DI MIGLIORAMENTO DI GEDIT SPA

GEDIT SPA ha introdotto un processo di miglioramento continuo per quanto riguarda la gestione degli aspetti connessi la responsabilità sociale d'impresa. Tale processo è, ove possibile, condiviso con l'intera catena di fornitura (produttori di rifiuti – intermediari – trasportatori – impianti di destino). Gli obiettivi che l'organizzazione si prefigge di raggiungere riguardano aspetti sia tangibili (sostituzione mezzi, introduzione di software gestionali, predisposizione contratti con clausole specifiche, etc.) sia intangibili (formazione e addestramento del personale, introduzione di processo di monitoraggio dati, etc.).

Gli obiettivi di seguito illustrati sono monitorati attraverso specifici programmi di miglioramento e sono documentati in appositi moduli di sistema.

Nel prospetto successivo vengono sintetizzati gli **obiettivi raggiunti** nel 2022.

REQUISITO SA8000	OBIETTIVI	AZIONI	DATO 2022	RISULTATO
1.Lavoro infantile	Mantenere nullo il numero di lavoratori bambini e giovani	» Rispettare quanto previsto dalle procedure interne in materia di assunzione e selezione del personale	N. lavoratori bambini e di giovani lavoratori assunti: "0"	CONSEGUITO
TUTTI I PUNTI SA8000 2. Lavoro forzato e obbligatorio 3. Salute e sicurezza 4.Libertà di associazione e diritto alla contrattazione collettiva 5.Discriminazione 6. Procedure disciplinari 7. Orario di lavoro 8. Retribuzione 9. Sistema di gestione	Migliorare i diversi aspetti previsti da SA8000	» Rispettare quanto previsto dalle procedure interne in materia di lavoro forzato, discriminazione, orario di lavoro, retribuzione	N. episodi di lavoro forzato, discriminazione, sanzioni per violazioni del diritto del lavoro riscontrati: "0"	CONSEGUITO
		» Prevedere eventuali azioni per accogliere le richieste/esigenze individuate o per migliorare eventuali aspetti critici emersi	Livello di soddisfazione medio dei lavoratori: 3,7/4,0	CONSEGUITO
		» Aumentare la consapevolezza dei lavoratori su diritti/doveri	N.ore di formazione su aspetti della SA8000 per lavoratore: 4,8	CONSEGUITO
		» Conseguire la certificazione SA8000	Conseguito in data 07.11.2022	CONSEGUITO
		» Mantenere sistema di incentivi economici per i propri dipendenti - tessera sconti supermercato	//	CONSEGUITO
3.Salute e sicurezza	Mantenere nullo il livello degli infortuni Migliorare ambiente di lavoro	» Aumentare la consapevolezza dei lavoratori su aspetti relativi la salute e sicurezza	N.ore di formazione-addestramento per lavoratore (non obbligatorie): 4,8	CONSEGUITO
		» Mantenere controlli interni periodici	N.audit interni formalizzati: 3/ANNO	CONSEGUITO

BILANCIO SA8000 – Anno 2023

REQUISITO SA8000	OBIETTIVI	AZIONI	DATO 2022	RISULTATO
Controllo dei Fornitori / Subappaltatori e Subfornitori (9.7,9.8,9.9)	Migliorare il coinvolgimento, la responsabilizzazione dei fornitori	» Richiedere a tutti i propri fornitori autodichiarazione conformità	N. autodichiarazione sottoscritte da parte dei fornitori: > 50% FORNITORI	CONSEGUITO
		» Sensibilizzare tutti i fornitori in materia di responsabilità sociale	N. informative inviate a fornitori: 100% FORNITORI	CONSEGUITO

Nel prospetto successivo vengono sintetizzati gli **obiettivi previsti** per il periodo 2023-2024.

REQUISITO SA8000	OBIETTIVI	AZIONI	INDICATORE
1.Lavoro infantile	Mantenere nullo il numero di lavoratori bambini e giovani	» Rispettare quanto previsto dalle procedure interne in materia di assunzione e selezione del personale	N. lavoratori bambini e di giovani lavoratori assunti: "0"
TUTTI I PUNTI SA8000 2. Lavoro forzato e obbligatorio 3. Salute e sicurezza 4.Libertà di associazione e diritto alla contrattazione collettiva 5.Discriminazione 6. Procedure disciplinari 7. Orario di lavoro 8. Retribuzione 9. Sistema di gestione	Migliorare i diversi aspetti previsti da SA8000	» Rispettare quanto previsto dalle procedure interne in materia di lavoro forzato, discriminazione, orario di lavoro, retribuzione	N. episodi di lavoro forzato, discriminazione, sanzioni per violazioni del diritto del lavoro riscontrati: "0"
		» Prevedere eventuali azioni per accogliere le richieste/esigenze individuate o per migliorare eventuali aspetti critici emersi	Livello di soddisfazione medio dei lavoratori previsto: >3.6 (su 4,0)
		» Aumentare la consapevolezza dei lavoratori su diritti/doveri	N.ore di formazione su aspetti della SA8000 per lavoratore: 2/ANNO
		» Effettuare a tutti i membri del SPT corso specifico	//
		» Effettuare a tutti gli impiegati corso sulla sostenibilità	//
		» Aumentare di ca. 7 unità il personale in modo da rivedere mansioni, ruoli e responsabilità entro dic.2024	//
		» Mantenere sistema di incentivi economici per i propri dipendenti - tessera sconti supermercato e convenzione per prestazioni ambulatoriali e chirurgiche presso le strutture sanitarie del Gruppo San Donato	//
3.Salute e sicurezza	Mantenere nullo il livello degli infortuni Migliorare ambiente di lavoro	» Aumentare la consapevolezza dei lavoratori su aspetti relativi la salute e sicurezza	N.ore di formazione-aggiornamento per lavoratore (non obbligatorie): 2/ANNO
		» Mantenere controlli interni periodici	N.audit interni formalizzati: 3/ANNO
		» Realizzare un nuovo ufficio entro dic.2025	//

REQUISITO SA8000	OBIETTIVI	AZIONI	INDICATORE
Controllo dei Fornitori / Subappaltatori e Subfornitori (9.7,9.8,9.9)	Migliorare il coinvolgimento, la responsabilizzazione dei fornitori	Realizzare un nuovo spogliatoio entro mag.2024	
		<ul style="list-style-type: none"> » Richiedere a tutti i propri fornitori autodichiarazione conformità » Sensibilizzare tutti i fornitori in materia di responsabilità sociale 	<p>N. autodichiarazione sottoscritte da parte dei fornitori: > 50% FORNITORI</p> <p>N. informative da inviare a fornitori: 100% FORNITORI</p>




GEDIT SPA SI IMPEGNA AD AGGIORNARE ANNUALMENTE LE INFORMAZIONI CONTENUTE NEL PRESENTE BILANCIO

Tale documento è stato redatto dal SPT-SA8000 di GEDIT SPA. Il presente documento è disponibile sul sito <https://marcellogabanaholding.it>.

Per avere informazioni, chiarimenti o per ottenere copie cartacee e/o elettroniche è possibile contattare:

VIA CAVICCHIONE DI SOTTO, 1 25011 CALCINATO (BS)

E-MAIL  SA8000@MARCELLOGABANA.IT

PHONE  030/9964670